

ИТОГОВЫЙ ОТЧЕТ

Муниципальное бюджетное дошкольное образовательное учреждение
«Детский сад общеразвивающего вида «Радуга»
пгт Приобье Октябрьский район ХМАО-Югра

о результатах анализа состояния и перспектив развития
системы образования за 2014 год

I. Анализ состояния и перспектив развития системы образования

1. Вводная часть <*>

1. Адрес, месторасположение

Образовательная деятельность ведется в пяти корпусах на праве оперативного управления (Распоряжение комитета по управлению имуществом администрации Октябрьского района № 63 от 15.09.1997 г.).

Юридический и фактический адреса детского сада совпадают: пгт Приобье, улица Строителей, корп. 44/5. Корпуса №1, №2, №3, №5 учреждения 1987 г. постройки, корпус №4 – 1989 года постройки. Используется для образовательных целей. Общая площадь - 1897 кв. м.

Телефон/ факс (34678)33503,32311; e-mail: raduga_ds@mail.ru, rainbow@octregion.ru

2. Краткая справка об истории учреждения

1. Детский сад открыт в 1987 году. Основание - приказ «О передаче детсада «Радуга» на баланс администрации п Приобье» № 21 от 09.02.2003 года, приказа «О регистрации Приобского муниципального дошкольного образовательного учреждения детского сада «Радуга» п Приобье № 686-р от 10.11. 1997 года
2. Место нахождения детского сада: ул. Строителей корп. 44/5, г.п. Приобье, Октябрьский район, Ханты-Мансийский автономный округ-Югра, Тюменская область, Россия.
3. Детский сад является юридическим лицом, имеет самостоятельный баланс, расчётный счёт, гербовую печать, штамп. Детский сад вправе заключать договоры, приобретать имущественные права, нести обязанности, быть истцом и ответчиком в суде.
4. В 2014 - 2015 учебном году количество воспитанников составляет 191 человек, количество групп - 7. Детский сад состоит из 5 корпусов, в них – 7 групповых помещений, музыкальный зал, физкультурный зал, кабинет логопеда, кабинет педагога дополнительного образования.
5. В детском саду работает 20 педагогов. Среди них: 1 педагог награжден знаком «Почетный работник общего образования», 2 педагога награждены Почетной грамотой Министерства образования РФ, 3 - Почетной грамотой Департамента образования и науки Ханты-Мансийского автономного округа – Югры; заведующий обладатель гранта Главы Октябрьского района в номинации «Лучший руководитель дошкольного образовательного учреждения Октябрьского района», 2 педагога обладатели гранты гранта Главы Октябрьского района в номинации «Лучший педагогический работник дошкольного образовательного учреждения Октябрьского района».
6. Детский сад имеет локальную сеть, выход в Интернет, 1 интерактивную доску, 7 ноутбуков и мультимедийный проектор, что позволяет педагогам проводить занятия на высоком методическом уровне.

7. Программа развития учреждения, учебный план предусматривают выполнение государственной функции ДООУ - обеспечение дошкольного образования и развитие ребенка в процессе обучения.

Локальные акты, регламентирующие деятельность учреждения:

- Приказы заведующего ДООУ по основной деятельности;
- Штатное расписание
- Локальные акты по педагогической деятельности
- Правила внутреннего трудового распорядка
- Локальные акты по укреплению и сохранению здоровья воспитанников
- Локальные акты по организации питания
- Положение об Управляющем совете ДООУ
- Положение о порядке выборов в Управляющий совет ДООУ
- Положение о порядке кооптации членов Управляющего совета ДООУ
- Регламент работы Управляющего совета ДООУ и др.

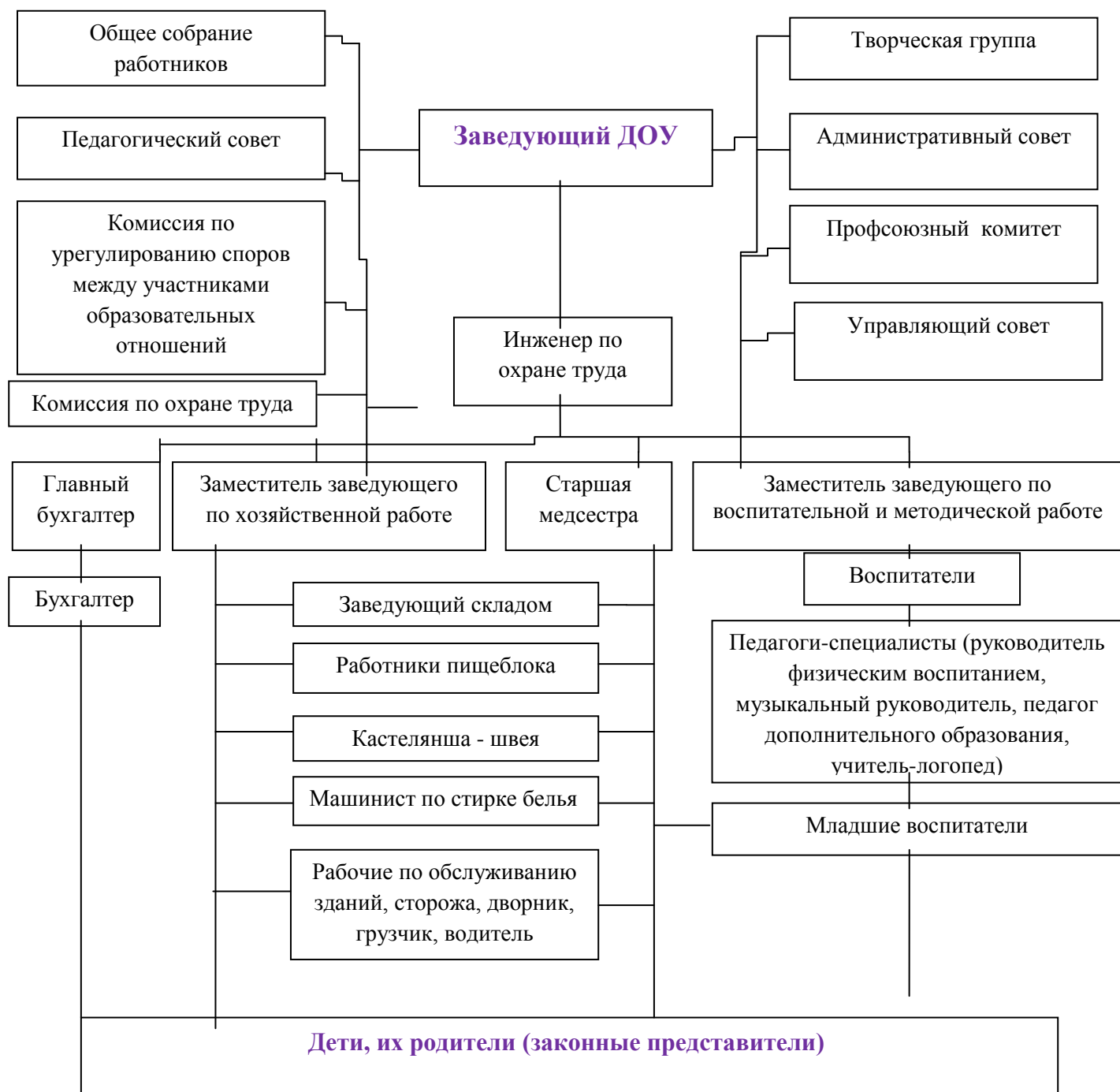
Сведения о структуре МБДОУ «ДСОВ «Радуга»

Модель управления

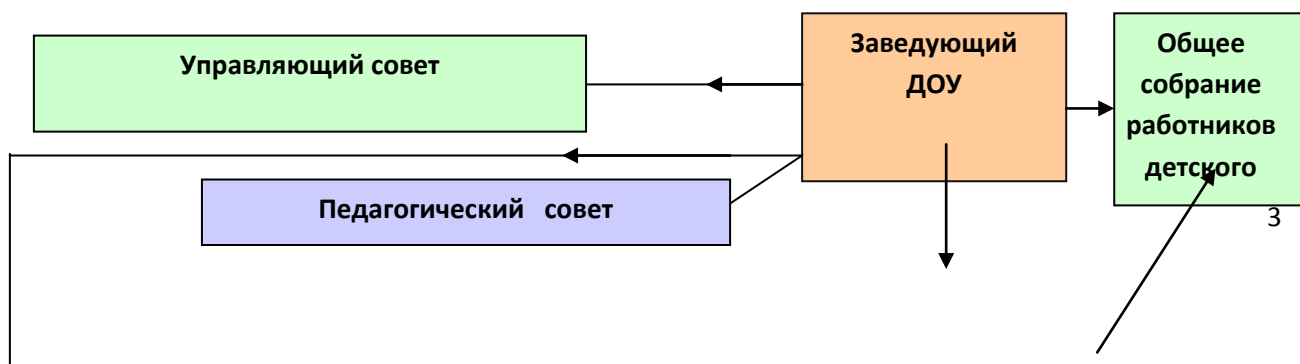
Чтобы управление образовательной программой было успешным, в ДООУ построена модель взаимодействия функциональных структур дошкольного учреждения

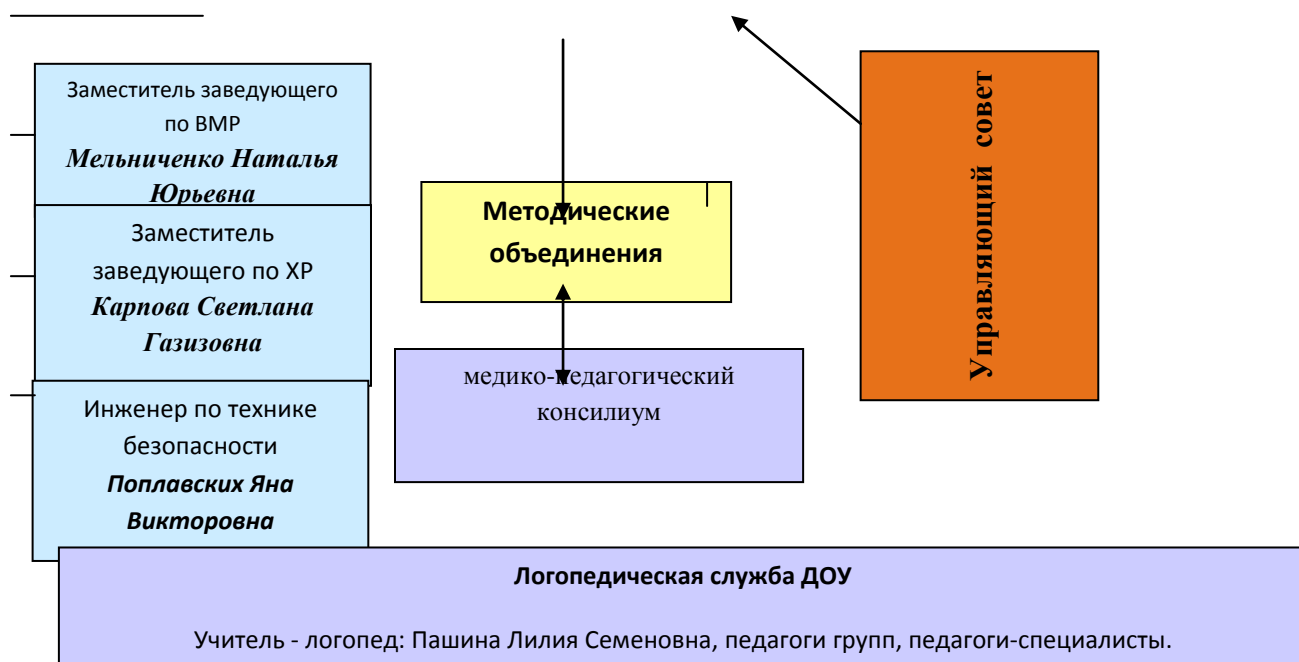


Схема управления ДОУ



Структура управления дошкольным образовательным учреждением





деятельность данных структурных подразделений соответствует функциональным задачам и Уставу ДОУ. Структурные подразделения:

- воспитательно-образовательное подразделение;
- методическое подразделение;
- подразделение воспитательной работы;
- подразделение социально-педагогического сопровождения;
- административно-хозяйственное подразделение;
- финансово-экономическое подразделение;

Высшим коллегиальным органом управления ДОУ является Управляющий совет, в который входят на выборной основе работники ДОУ, родители, представители общественности.

Методической деятельностью ДОУ руководит методический совет, в него входят представители методических объединений и творческих групп, заместитель заведующего по ВМР.

Отдельным подразделением является бухгалтерия.

1. Условия осуществления образовательного процесса.

3.1. Организация предметной образовательной среды в ДОУ и материальное оснащение.

Материально-техническое оснащение ДОУ – одна из важнейших сторон создания комфортных условий пребывания воспитанников в нашем детском саду. В корпусах ДОУ имеются в должной мере оборудованные:

- ✓ групповые помещения для организации образовательной деятельности в соответствии с требованиями основной образовательной программы – 7;
- ✓ кабинеты (логопедический, методический, музыкальный, заведующего, специалиста по кадрам, заместителя заведующего по хозяйственной работе, изостудия) – 7;
- ✓ залы (физкультурный и музыкальный) – 2;
- ✓ бухгалтерия;
- ✓ прачечная;
- ✓ пищеблок для полного цикла приготовления пищи;

✓ медицинский блок (изолятор, кабинет медсестры, прививочная)

✓ натуротерапевтический комплекс «Галокамера «Стандарт»

Реальная площадь на одного воспитанника составляет 11,9 кв.м.

Существующие площади позволяют обеспечить продуктивную и результативную деятельность детей и работников ДООУ. На территории ДООУ имеются спортивная площадка, прогулочные участки для всех возрастных групп, огород для детей, цветники, ягодник, фонтан, хозяйственный блок.

Детский сад имеет достаточное информационно-техническое оснащение для осуществления образовательного процесса. Для организации воспитательно-образовательного процесса имеется необходимое количество ТСО, персональные компьютеры работников (11), магнитофоны, брошюратор, ламинатор, цифровой фотоаппарат (2), цифровая видеокамера, приобретена интерактивная доска для подготовительной к школе группы, в группах (кроме групп раннего возраста) имеются LCD-телевизоры

За последние 3 года произошел заметный рост в укреплении материально-технической базы образовательного учреждения:

- замена линолеума в групповых помещениях, музыкальном зале в 2009 г, 2010 г., 2012 г.
- ежегодно проводится косметический ремонт во всех помещениях учреждения
- создана локальная сеть с выходом в Интернет;
- все групповые ячейки оснащены наборами мебели и игровыми пособиями.

В ДООУ создана рационально организованная развивающая среда, которая рассматривается педагогами как возможность наиболее эффективного развития индивидуальности ребенка с учетом его склонностей, интересов, уровней активности, способствующая повышению качества образовательной работы с детьми. Комфортная развивающая среда, созданная в группах, дает ребенку чувство психологической защищенности, помогает развитию творческих способностей, овладению разными способами деятельности; дети чувствуют себя в группе как дома. В интерьере групп есть легко трансформируемые элементы, сохраняющие при этом общую смысловую целостность.

В течение учебного года педагоги активно работали над построением и совершенствованием развивающей среды. Во всех возрастных группах пополнены новыми развивающими и дидактическими игрушками центры игровой, двигательной, музыкальной, художественно-эстетической, познавательной-речевой активности. Во многих группах существуют уголки уединения, которые помогают детям регулировать свое эмоциональное состояние в детском саду в течение дня.

Содержание предметно-развивающей среды в детском саду соответствует интересам мальчиков и девочек, периодически изменяется, варьируется, постоянно обогащается с ориентацией на поддержание интереса детей, на обеспечение «зоны ближайшего развития», на неисчерпаемую информативность и индивидуальные возможности детей.

Одним из неперенных условий влияния среды на развитие как одаренного, так и обычного ребенка является участие взрослого. В совместной деятельности педагоги детского сада стимулирует познавательную активность детей, поддерживают имеющийся у них интерес, обеспечивают материалами для экспериментирования, играми, игрушками, отвечают на многочисленные вопросы или предлагает новые сферы деятельности.

В каждой группе оборудованы мини-библиотеки детской художественной литературы и наличие большеформатных книг познавательного содержания.

Для проведения коррекционно-развивающей работы с детьми с нарушениями речевого развития действует логопедический и психологический кабинет, в котором имеются все необходимые дидактические пособия, методическая литература, консультационный материал для родителей и педагогов.

Материально-техническая база ежегодно пополняется, достаточная для реализации образовательных программ.

3.2. Условия для детей с ограниченными возможностями здоровья.

Реализация прав детей с ограниченными возможностями здоровья рассматривается как одна из важнейших задач государственной политики в области образования. В последние годы в России развиваются процессы интеграции и инклюзии детей с особыми образовательными потребностями в общеобразовательную среду вместе с нормально развивающимися сверстниками, что требует создания специальных условий обучения и воспитания.

В детском саду воспитывается 3 ребенка с различными нарушениями в развитии: нарушением слуха, ДЦП, нарушения опорно-двигательного аппарата.

Создана целостная система, обеспечивающая оптимальные организационные и психолого-педагогические условия для детей-инвалидов, в соответствии с индивидуально-типологическими особенностями, состоянием соматического и нервно-психического здоровья.

Дошкольное учреждение оборудовано мультимедийными, развивающими, реабилитационными и дидактическими средствами, что формирует безбарьерную образовательную среду.

Специалисты ДОУ разрабатывают и реализуют индивидуальную программу коррекционно-развивающей работы с детьми с особыми образовательными потребностями, которая позволяет наметить индивидуальную траекторию развития ребёнка.

В работе с ребенком, имеющим нарушения слуха, используются наглядно-практические методы, используются невербальные средства коммуникации (пиктограммы, система жестов). Воспитатели в работе с детьми используют логические блоки Дьенеша, палочки Кюизенера, пространственное моделирование.

В ДОУ реализуются индивидуальные программы реабилитации детей-инвалидов, проводятся коррекция поведенческих реакций, эмоционально-волевых нарушений, взаимоотношений в социальных группах.

Инновационные технологии используются и в работе педагогов групп для детей с речевой патологией: логосказки, изотерапия, психогимнастика, сказкотерапия. Такие виды детской деятельности решают важные задачи поддержки особых детей: поднимают настроение, задают тонус, формируют навыки общения, способствуют созданию психологического комфорта.

Работая с детьми с ограниченными возможностями здоровья, педагоги осуществляют интеграцию образовательных областей: «Музыка», «Художественное творчество», «Коммуникация», «Познание».

Весь коррекционно-развивающий процесс в дошкольном учреждении рассматривается через призму здоровьесбережения детей. Воспитанники получают комплексное оздоровление – ЛФК, массаж, фитотерапию, физиопроцедуры, кислородотерапию.

Спортивный зал оснащён оборудованием и тренажёрами для профилактики и коррекции нарушений осанки и плоскостопия, ведётся постоянный мониторинг здоровья детей.

Занятия лечебной физкультурой с детьми, имеющими ограниченные возможности здоровья, имеют большое значение для развития двигательных навыков и совершенствования опорно-двигательного аппарата.

Воспитатели и специалисты дошкольного учреждения оказывают квалифицированную педагогическую поддержку родителям детей-инвалидов по четырем направлениям:

- *информационно-аналитическое* (анкетирование, установление типа детско-родительских отношений, консультации, тематические занятия, Дни открытых дверей и т. п.);
- *познавательное* (консультации, занятия с участием родителей, выставки детских работ, изготовленных вместе с родителями, совместное создание предметно-развивающей среды, тренинги, семинары-практикумы, родительские гостиные и т. п.);
- *наглядно-информационное* (родительские уголки, папки-передвижки, семейные и групповые альбомы);
- *досуговое* (праздники, развлечения, спортивные досуги, выпуски семейных газет).

При организации педагогической деятельности с детьми с ограниченными возможностями здоровья самое важное помнить о том, что это дети, нуждающиеся в особом внимании со стороны окружающих их людей. Усилия педагогического коллектива ДОУ направлены на то, чтобы наполнить их жизнь и сделать ее яркой и неповторимой.

Педагогический коллектив ДОУ обеспечивает воспитанникам условия для реабилитации, социальной адаптации и дальнейшей интеграции в общество сверстников сначала в дошкольном учреждении, а затем и в школе.

Для маломобильных групп детей (ребенок с ДЦП, с нарушением опорно-двигательного аппарата) в ДОУ сооружены низко расположенные поручни, имеется реабилитационное оборудование - костюм «Адели».

Это специальный лечебный костюм, напоминающий одежду космонавтов, позволяет определить новое эффективное направление в лечении детского церебрального паралича и других форм двигательных нарушений человека неврологического происхождения. Курс лечения методом продолжается 3-4 недели (3 - 4 часа ежедневно) и в основном состоит в выполнении больным ряда движений, включающих ходьбу. Лечебный костюм «Адели» способствует нормализации позы и движений ребенка, что обеспечивает постепенное ослабление и разрушение патологических синергий скелетной мускулатуры. Следствием этого является становление нового стереотипа работы центрального звена двигательного анализатора.

3.3. Обеспечение безопасности жизни и деятельности ребенка в здании и на прилегающей к ДОУ территории

Территория детского сада обнесена забором длиной 460 м (металлическая сетка-рабицы высотой 1,5 м). На объекте имеются двое ворот для въезда автотранспорта, две калитки для прохода персонала, детей с родителями и посетителей. Выгрузка продуктов и других товаров производится через один из входов в здание корпуса №5 со стороны пищеблока.

Детский сад в дневное время охраняется вахтером. В ночное время детский сад охраняется сторожами (1 чел. в смену) путем обхода территории 3 раза по графику с отметкой в журнале.

Здание детского сада оборудовано автоматической пожарной сигнализацией и кнопкой тревожного вызова, заключены Договоры на обслуживание с соответствующими организациями.

В настоящее время обеспечение безопасности составляет:

Состояние охраны труда и техники безопасности

✓ укомплектованность системой оповещения (%)	100%
✓ укомплектованность пожарной сигнализацией (%)	100%
✓ укомплектованность первичными средствами пожаротушения (%)	100%

Травматизм:

✓ количество травм детей (на территории ДООУ), чел.	Нет
✓ количество травм детей при ДТП, чел.	Нет
✓ количество травм работников на территории ДООУ;	Нет
✓ количество травм работников вне рабочего места.	Нет

Обеспечение комфортных и безопасных условий участников образовательного процесса относится к числу приоритетов в системе образования. Деятельность в этом направлении объединяет комплекс мероприятий по обеспечению пожарной безопасности, профилактике террористических актов в здании ДООУ, профилактике дорожно-транспортного травматизма и соблюдение норм охраны труда и технике безопасности..

В результате целенаправленной и последовательной работы в данном направлении ДООУ оснащено системой оповещения о пожаре, укомплектовано средствами пожаротушения согласно установленным нормам, в музыкальном зале занавес обработан огнезащитным составом. Со всеми работниками ДООУ планомерно проводятся инструктажи с занесением соответствующей записи в Журналы, систематически осуществляется обучение воспитанников правилам пожарной безопасности.

Для предупреждения террористических актов в учреждении установлена кнопка тревожной сигнализации, оборудован пропускной пост. В системе проводятся месячники по предупреждению дорожно-транспортного травматизма, инструктажи и профилактические мероприятия по охране труда и технике безопасности. В учреждении имеется Паспорт безопасности.

В соответствии с Программой производственного контроля в ДООУ ежегодно проводятся лабораторные испытания: почвы, песка, воды, продуктов питания, готовых блюд, смывы с предметов пользования, инвентаря, игрушек. В результате исследований анализы отрицательные.

Администрация учреждения способствует формированию у всех участников образовательного процесса ценностное отношение к своему здоровью и собственной безопасности.

В ДОУ разработаны инструкции об организации безопасности воспитанников во время учебно-воспитательного процесса, регламентирующие:

- ✓ обеспечение выполнения требований правовых актов и нормативно-технических документов по созданию здоровых и безопасных условий воспитательно-образовательного процесса;
- ✓ организацию и проведение профилактической работы по предупреждению травматизма, предотвращения несчастных случаев с воспитанниками во время проведения воспитательных мероприятий, дорожно-транспортного травматизма;
- ✓ охрану, укрепление здоровья воспитанников, создание оптимального сочетания режимов обучения и организованного отдыха.

3.4. Медицинское обслуживание.

Здоровье детей является главным условием и показателем личностного направления образования. Выявлено, что ученые на первое место в определении здоровья ставят фактор адаптации, который определяет высокую приспособленность организма к изменившимся условиям внешней среды и значительным психическим нагрузкам.

На втором месте факторы регулирования и постоянства внутренней среды, которые имеют защитно-приспособительный характер, компенсирующий изменения в организме в процессе его адаптации.

Для создания условий формирования здорового организма важное место играет режим дня. Целью правильно организованного режима дня является укрепление здоровья детей, сохранения высокого уровня их работоспособности в течение длительного времени бодрствования, при обязательно ровном настроении им интерес к играм, развлечениям и творческой деятельности. В основу рационального режима в нашем детском саду положены следующие моменты:

- Соответствие режима возрасту, состоянию здоровья и психологическим особенностям ребенка;
- Определение продолжительности различных видов деятельности, их рациональное чередование;
- Достаточный отдых с максимальным пребыванием детей на открытом воздухе при соответствующей двигательной активности;
- Достаточный по продолжительности полноценный сон;
- Регулярное сбалансированное питание.

Планомерное сохранение и укрепление здоровья в условиях ДОУ осуществляется по нескольким направлениям:

1. Лечебно-профилактическое (витаминотерапия в соответствии с комплексным планом оздоровления и лечебно-профилактических мероприятий для детей; ароматизация помещений луком и чесноком в критические периоды; кварцевание помещений и ионизация воздуха «Дезаром»).

2. *Обеспечение психологической безопасности личности ребенка* (психологически комфортная организация режимных моментов; оптимальный двигательный режим; правильное распределение физических и интеллектуальных нагрузок; доброжелательный стиль общения взрослого с детьми; использование приемов релаксации в режиме дня; применение необходимых средств и методов: элементы релаксации, психогимнастика, элементы сказкотерапии, музыкотерапии, смехотерапии).

3. *Оздоровительная направленность воспитательно-образовательного процесса* (учет гигиенических требований к максимальной нагрузке на детей дошкольного возраста в организованных формах обучения, создание условий для оздоровительных режимов; валеологизация образовательного пространства для детей; бережное отношение к нервной системе ребенка: учет его индивидуальных особенностей и интересов; предоставление свободы выбора и волеизъявления, создание условий для самореализации; ориентация на зону ближайшего развития ребенка и т.п.).

4. *Формирование валеологической культуры ребенка, основ валеологического сознания* (знания о здоровье, умения сберечь, поддерживать и сохранять его, формирование осознанного отношения к здоровью и жизни).

В целях уменьшения утомляемости в ранних и младших группах детского сада одно занятие проводится в утренние часы, а другое – в вечерние. В группах среднего и старшего дошкольного возраста – занятия проводятся в утренние часы. В детском саду занятия проводятся ежедневно, их продолжительность и сложность с возрастом детей постепенно увеличивается. Такая система подготовки детей призвана ослабить их стрессовое состояние при поступлении в школу, а также обеспечить быстрое и легкое течение процесса адаптации к новым условиям.

При организации прогулки – учитываются погодные условия, длительность прогулки, двигательная активность детей чередуется со спокойными играми.

Сон – четкое соблюдение алгоритма сна при открытых окнах. При распределении спальных мест учитывается физическое развитие ребенка, частота заболеваний.

Организация закаливающих процедур – учитываются индивидуальные особенности каждого ребенка, обращается внимание на эмоциональное состояние детей, соблюдается система, усложняется методика закаливающих процедур с возрастом детей.

Одна из основных задач детского сада – охрана и укрепление здоровья воспитанников. Общеизвестно, что уровень здоровья детей неуклонно падает. По результатам профосмотра основную группу здоровья имеют

3.5. Характеристика территории ДОО: наличие всех видов благоустройства, бытовые условия в группах и специализированных кабинетах

Детский сад построен в 1987 году. На территории есть спортивная зона, защитная зеленая зона из деревьев и кустарников, сельскохозяйственная зона (огород и ягодник), зоны для игр и отдыха детей, цветники, веранды для прогулок во время ненастной погоды.

Общая площадь территории детского сада — 9960 м²

В том числе

- Спортивная площадка - 630 м²
- Прогулочные площадки всего - 2 352, 51 м²

Из них:

✓ 2 группа раннего возраста - 158,4 м²

- ✓ 1 младшая группа – 184,68 м²
- ✓ 2 младшая группа – 352,37 м²
- ✓ Средняя группа – 297,6 м²
- ✓ Старшая группа – 524,05 м²
- ✓ Подготовительная к школе группа - 524,05 м²
- ✓ Группа Монтессори – 311,36 м²
- Учебные объекты
 - ✓ Огород 240 м²
 - ✓ Ягодник 400 м²
 - ✓ Другое 6 337,49 м²

Вся территория ДООУ засажена зелеными насаждениями. Возраст деревьев колеблется от 1 до 26 лет.

Перечень трав и растений не полный, требует дополнительного изучения.

На участке есть упавшие сухие деревья, но они убираются своевременно на хозяйственный двор. Почва на территории привозная, песчаная, дерновая.

В ДООУ имеется круглогодичная отапливаемая теплица, расположенная в корпусе №6 имеет площадь 30,8 кв.м. Запущена в эксплуатацию в сентябре 2013 года. Дети проводят наблюдения за выращиванием растений в теплице, в течение года получают в питание зеленый лук. С мая – свежие огурцы.

Территорию детского сада посещают кошки, собаки из близлежащих домов. Перечень животных не полный и требует дополнительных исследований.

Зонирование территории

Территории под растительностью составляют 60—80% площади, участки с твердым покрытием (бетонные тротуарные плиты) — 20%.

Общая площадь зеленых насаждений составляет 75% территории (остальное – твердое покрытие). Это позволяет детям дышать воздухом без пыли. Вдоль забора по территории детского сада растут: вербы, рябины. Они защищают территорию ДООУ от шума и выбросов автомобильного транспорта.

Автомобили с продуктами питания заезжают на территорию детского сада 1 раз в день, машина для вывоза мусора, выкачки канализации ежедневно. В среднем машины пребывают на территории ДООУ один час в неделю. Мусоросборников на территории нет, на хоздворе имеются отходы досок, шифера.

ДООУ состоит из шести одноэтажных зданий, не соединенных между собой переходами. Общая площадь зданий: 1 804,6 кв.м. Характеристика строительных материалов: брусовые и щитовые деревянные здания, обшитые сайдингом с кровлей из профнастила.

Для отделки внутренних помещений используются водоэмульсионная и масляная краска, побелка, дерево, стекловолокно, керамическая плитка. Полы покрыты линолеумом; в туалетах — плиточные. Искусственных цветов, пластиковых плиток в оформлении групповых, спален нет.

3.6. Качество и организация питания

Питание – один из ключевых факторов, определяющих качество и жизнь ребенка. Для нормального роста и развития наши воспитанники обеспечены вкусным, сбалансированным 5-х разовым питанием. Ежедневное меню составляется медицинской сестрой в соответствии с 10-дневным перспективным меню, рекомендованным НОУ ВПО Центросоюза РФ «Сибирский университет потребительской кооперации» (г. Новосибирск). Данное меню разработано с учетом физиологических потребностей в пищевых веществах и норм питания. В рацион детей включены: свежие фрукты, овощи, соки, молочные, овощные, рыбные, мясные блюда, выпечка. В целях профилактики йододефицита при приготовлении пищи используется йодированная соль. При отсутствии каких-либо продуктов проводится их замена на равноценные по составу продукты в соответствии с таблицей замены продуктов в целях обеспечения полноценного сбалансированного питания.

Зимой и весной при отсутствии свежих овощей и фруктов в меню включаются соки, свежемороженые овощи и фрукты при соблюдении сроков их реализации.

В целях профилактики гиповитаминозов ежедневно проводится искусственная витаминизация холодных напитков (компот) аскорбиновой кислотой.

Питание организовано в соответствии с санитарно-гигиеническими требованиями.

В своей работе по организации детского питания ДОО руководствуется следующими принципами:

- составление полноценного рациона питания;
- использование разнообразного ассортимента продуктов, гарантирующих достаточное содержание необходимых минеральных веществ и витаминов;
- строгое соблюдение режима питания, отвечающего физиологическим особенностям детей различных возрастных групп, правильное сочетание его с режимом работы дошкольного учреждения;
- соблюдение правил эстетики питания, воспитание необходимых гигиенических навыков в зависимости от возраста и развития детей.
- правильное сочетание питания в детском саду с питанием в домашних условиях, проведение необходимой санитарно-просветительской работы с родителями;
- строгое соблюдение технологических требований при приготовлении пищи, обеспечение правильной обработки пищевых продуктов;
- повседневный контроль пищеблока, правильной организацией питания детей в группах.

1 раз в 10 дней медицинским работником проводится подсчет выполнения среднесуточной нормы продуктов на 1 ребенка и при необходимости проводится коррекция питания в следующей декаде. Подсчет основных пищевых ингредиентов по итогам накопительной ведомости проводится 1 раз в месяц с подсчетом калорийности, количества белков, жиров, углеводов.

Выдача готовой продукции с пищеблока производится только после снятия пробы медицинским работником с отметкой вкусовых качеств, готовности блюд в бракеражном журнале. Ежедневно отбирается суточная проба готовой продукции в полном объеме и сохраняется в специальном холодильнике в течение 48 часов. Суточная проба отбирается с целью микробиологического исследования при неблагоприятной эпидемиологической ситуации.

Для обеспечения преемственности питания родителей информируют об ассортименте питания ребенка, вывешивая ежедневное меню за время его пребывания в ДОУ.

2. Анализ состояния и перспектив развития системы образования <*>

На 2014-2015 учебный год в качестве приоритетных, выдвинуты следующие задачи:

В управленческой деятельности:

1. Составление и реализация Основной образовательной программы учреждения с учетом федеральных государственных образовательных требований, корректировка образовательного процесса с учетом выявленных проблем.
2. Проведение мониторинга соответствия условий реализации ООП ДО ФГОС условий реализации программы. Определение основных направлений деятельности МБДОУ с учетом полученных результатов.
3. Обеспечение систематического функционирования сайта ДОУ.
4. Реализация проектов Пилотной площадки по внедрению ФГОС ДО в практику.

В методической работе:

1. Модернизация методической работы в ДОУ: практико-ориентированная направленность работы с педагогами (практикумы, открытая образовательная деятельность, недели педагогического мастерства) по реализации ФГОС. Необходимость перехода от фронтальных форм методической работы к групповым и индивидуальным вследствие обновления кадрового состава и учета адресных заявок на основе диагностики затруднений педагогов.
2. Систематизация и анализ выявленных проблем-запросов педагогов, определение путей и очередности решения данных проблем.
3. Реализация ООП в повседневной деятельности воспитателей (календарно-тематическое планирование работы с учетом интеграции образовательных областей, практика работы, реализация Рабочих программ, учет реализации Рабочих программ).
4. Повышение квалификации педагогических работников (аттестация педагогических кадров, курсы повышения квалификации, самообразование).

Материально-техническое оснащение:

1. Строительство крыш над входом в каждый корпус, сооружение пандусов для маломобильных групп воспитанников;
2. Оборудование прогулочных участков малыми формами;
3. Замена входных дверей;
4. Пополнение групповых комнат современной детской мебелью и современным игровым оборудованием;
5. Приобретение спортивного оборудования (Скалодром)

Цель деятельности МБДОУ «ДСОВ «Радуга» в 2014-2015 учебном году:

Проектирование образовательного пространства ДОУ в условиях перехода на ФГОС ДО.

Задачи:

1. Обеспечить развитие кадрового потенциала в процессе внедрения ФГОС через:
 - использование активных форм методической работы: сетевое взаимодействие, мастер-классы, обучающие семинары, открытие просмотры;
 - участие педагогов в конкурсах профессионального мастерства;
 - повышение квалификации на курсах, прохождение процедуры аттестации.
2. Организовать психолого-педагогическое сопровождение воспитанников в условиях реализации Образовательной программы:
 - разработка адаптированных образовательных программ для воспитанников с ОВЗ;
 - организация проектной деятельности с воспитанниками в области социально-коммуникативного развития;
 - внедрение здоровьесберегающей технологии «Пескотерапия» в ДОУ.
3. Обеспечение охраны и укрепления физического и психического здоровья детей и формирование культуры здорового образа жизни в сотрудничестве с семьей.
4. Формирование и развитие речи детей раннего и дошкольного возраст, совершенствование всех сторон разговорной речи воспитанников.

3. Выводы и заключения <***>

Развитие муниципального бюджетного дошкольного образовательного учреждения «Детский сад общеразвивающего вида «Радуга» осуществляется в контексте основных направлений федеральной политики в области образования, с учётом региональных особенностей и приоритетов, целей и задач программы «Новая школа Югры», Программы развития муниципального бюджетного дошкольного образовательного учреждения «Детский сад общеразвивающего вида «Радуга».

Основные векторы образовательной политики муниципального бюджетного дошкольного образовательного учреждения «Детский сад общеразвивающего вида «Радуга» (МБДОУ «ДСОВ «Радуга») направлены на:

- достижение высокого качества образовательных услуг и их соответствие современным требованиям;
- стремление стать максимально открытой и доступной системой, гибко реагирующей на мнение общественности, рынок труда, мнение потребителей образовательных услуг;
- возрастание роли системы образования в процессах социально-экономического, культурного и духовного развития города.

Осознавая, что интеллектуальный потенциал становится главным преимуществом, а образование рассматривается как условие, обеспечивающее экономическое развитие и рост благосостояния граждан, система образования нашего дошкольного учреждения в течение последних лет участвует в масштабных изменениях, происходящих в нашей стране, регионе, районе и имеет положительную динамику развития.

Работа педагогического коллектива детского сада отличается достаточной стабильностью и положительной результативностью. Есть основания считать наш

детский сад конкурентоспособным, занимающим прочное место на рынке образовательных услуг.

II. Показатели мониторинга системы образования <****>

№ п/п	Раздел/подраздел/показатель	Единицы измерения	Значение показателя
	I. Общее образование		
	1. Сведения о развитии дошкольного образования		
1.1.	Уровень доступности дошкольного образования и численность населения, получающего дошкольное образование		
1.1.1.	Доступность дошкольного образования (отношение численности детей в возрасте от 3 до 7 лет, получивших дошкольное образование в текущем году, к сумме численности детей в возрасте от 3 до 7 лет, получающих дошкольное образование в текущем году, и численности детей в возрасте от 3 до 7 лет, находящихся в очереди на получение в текущем году дошкольного образования)	процент	97,1
	численность воспитанников в возрасте 3 - 6 лет (число полных лет) дошкольных образовательных организаций	человек	136
	численность детей в возрасте 3 - 6 лет (число полных лет), стоящих на учете для определения в дошкольные образовательные организации	человек	4
1.1.2.	Охват детей дошкольными образовательными организациями (отношение численности детей, посещающих дошкольные образовательные организации, к численности детей в возрасте от 2 месяцев до 7 лет включительно, скорректированной на численность детей соответствующих возрастов, обучающихся в общеобразовательных организациях)	процент	#ДЕЛ/0!
	численность воспитанников образовательных организаций (включая филиалы), реализующих образовательные программы дошкольного образования	человек	182
	численность детей в возрасте от 2 месяцев (численность детей в возрасте от 2 месяцев до 1 года принимается как 10/12 численности детей в возрасте до 1 года) до 7 лет включительно (на 1 января следующего за отчетным года)	человек	0
	численность детей в возрасте 5 - 7 лет, обучающихся в образовательных организациях, реализующих образовательные программы начального общего образования (без учащихся 1-х классов, организованных в дошкольных образовательных организациях, обучающихся по образовательным программам начального общего образования)	человек	0
		человек	0
1.1.3.	Удельный вес численности воспитанников частных дошкольных образовательных организаций в общей численности воспитанников дошкольных образовательных организаций	процент	0,0
	численность воспитанников частных образовательных организаций (включая филиалы), реализующих образовательные программы дошкольного образования	человек	0
	численность воспитанников образовательных организаций (включая филиалы), реализующих образовательные программы дошкольного образования, - всего	человек	182
1.2.	Содержание образовательной деятельности и организация образовательного процесса по образовательным программам дошкольного образования		

1.2.1.	Удельный вес численности детей, обучающихся в группах кратковременного пребывания, в общей численности воспитанников дошкольных образовательных организаций	процент	0,0
	численность воспитанников образовательных организаций (включая филиалы), реализующих образовательные программы дошкольного образования, обучающихся в группах кратковременного пребывания	человек	0
	численность воспитанников образовательных организаций (включая филиалы), реализующих образовательные программы дошкольного образования	человек	182
1.3.	Кадровое обеспечение дошкольных образовательных организаций и оценка уровня заработной платы педагогических работников		
1.3.1.	Численность воспитанников организаций дошкольного образования в расчете на 1 педагогического работника	человек	10,1
	численность воспитанников образовательных организаций (включая филиалы), реализующих образовательные программы дошкольного образования	человек	192
	численность педагогических работников (без внешних совместителей) образовательных организаций (включая филиалы), реализующих образовательные программы дошкольного образования	человек	19
1.3.2.	Отношение среднемесячной заработной платы педагогических работников дошкольных образовательных организаций к среднемесячной заработной плате в сфере общего образования в субъекте Российской Федерации (по государственным и муниципальным образовательным организациям)	процент	#ДЕЛ/0!
	фонд начисленной заработной платы педагогических работников списочного состава (без внешних совместителей) государственных и муниципальных образовательных организаций (включая филиалы), реализующих образовательные программы дошкольного образования, - всего	тысяча рублей	7561
	фонд начисленной заработной платы педагогических работников списочного состава (без внешних совместителей) государственных и муниципальных образовательных организаций (включая филиалы), реализующих образовательные программы начального общего, основного общего и среднего образования, - всего	тысяча рублей	0
	средняя численность педагогических работников (без внешних совместителей) государственных и муниципальных образовательных организаций (включая филиалы), реализующих образовательные программы дошкольного образования	человек	19
	средняя численность педагогических работников (без внешних совместителей) государственных и муниципальных образовательных организаций (включая филиалы), реализующих образовательные программы начального общего, основного общего и среднего общего образования	человек	0
1.4.	Материально-техническое и информационное обеспечение дошкольных образовательных организаций		
1.4.1.	Площадь помещений, используемых непосредственно для нужд дошкольных образовательных организаций, в расчете на одного воспитанника	квадратный метр	9,1
	общая площадь помещений, реально используемых непосредственно для нужд дошкольных образовательных организаций (включая филиалы; без учета организаций, деятельность которых приостановлена; без учета площади помещений, сданных в аренду (субаренду))	квадратный метр	1662
		квадратный метр	0
	численность воспитанников дошкольных образовательных организаций (включая филиалы)	человек	182

1.4.2.	Удельный вес числа организаций, имеющих водоснабжение, центральное отопление, канализацию, в общем числе дошкольных образовательных организаций:		
	водоснабжение	процент	100,0
	центральное отопление	процент	100,0
	канализацию	процент	100,0
	число дошкольных образовательных организаций с учетом находящихся на капитальном ремонте (включая филиалы), имеющих водоснабжение	единица	1
	число дошкольных образовательных организаций с учетом находящихся на капитальном ремонте (включая филиалы), имеющих центральное отопление	единица	1
	число дошкольных образовательных организаций с учетом находящихся на капитальном ремонте (включая филиалы), имеющих канализацию	единица	1
	число дошкольных образовательных организаций с учетом находящихся на капитальном ремонте (включая филиалы)	единица	1
1.4.3.	Удельный вес числа организаций, имеющих физкультурные залы, в общем числе дошкольных образовательных организаций	процент	100,0
	число дошкольных образовательных организаций с учетом находящихся на капитальном ремонте (включая филиалы), имеющих физкультурные залы	единица	1
	число дошкольных образовательных организаций с учетом находящихся на капитальном ремонте (включая филиалы)	единица	1
1.4.4.	Удельный вес числа организаций, имеющих закрытые плавательные бассейны, в общем числе дошкольных образовательных организаций	процент	#ДЕЛ/0!
	число дошкольных образовательных организаций (включая филиалы), имеющих закрытые плавательные бассейны	единица	0
	число дошкольных образовательных организаций (включая филиалы)	единица	0
1.4.5.	Число персональных компьютеров, доступных для использования детьми, в расчете на 100 воспитанников дошкольных образовательных организаций	единица	0,0
	число персональных компьютеров в дошкольных образовательных организациях, с учетом находящихся на капитальном ремонте, доступных для использования детьми (включая филиалы)	единица	0
	численность воспитанников дошкольных образовательных организаций (включая филиалы) в возрасте 3 года и старше	человек	136
1.5.	Условия получения дошкольного образования лицами с ограниченными возможностями здоровья и инвалидами		
1.5.1.	Удельный вес численности детей с ограниченными возможностями здоровья в общей численности воспитанников дошкольных образовательных организаций	процент	0,0
	численность детей с ограниченными возможностями здоровья, обучающихся в образовательных организациях (включая филиалы), реализующих образовательные программы дошкольного образования	человек	0
	численность воспитанников образовательных организаций (включая филиалы), реализующих образовательные программы дошкольного образования	человек	182
1.5.2.	Удельный вес численности детей-инвалидов в общей численности воспитанников дошкольных образовательных организаций	процент	1,6
	численность детей-инвалидов, обучающихся в образовательных организациях (включая филиалы), реализующих образовательные программы дошкольного образования	человек	3

	численность воспитанников образовательных организаций (включая филиалы), реализующих образовательные программы дошкольного образования	человек	182
1.6.	Состояние здоровья лиц, обучающихся по программам дошкольного образования		
1.6.1.	Пропущено дней по болезни одним ребенком в дошкольной образовательной организации в год	день	19,8
	число дней, пропущенных воспитанниками образовательных организаций (включая филиалы), реализующих образовательные программы дошкольного образования, по болезни	день	3464
	среднегодовая численность воспитанников образовательных организаций (включая филиалы), реализующих образовательные программы дошкольного образования	человек	175
1.7.	Изменение сети дошкольных образовательных организаций (в том числе ликвидация и реорганизация организаций, осуществляющих образовательную деятельность)		
1.7.1.	Темп роста числа дошкольных образовательных организаций	процент	100,0
	число дошкольных образовательных организаций с учетом находящихся на капитальном ремонте (без учета филиалов) в отчетном году t	единица	1
	число дошкольных образовательных организаций с учетом находящихся на капитальном ремонте (без учета филиалов) в году t-1, предшествовавшем отчетному году t	единица	1
1.8.	Финансово-экономическая деятельность дошкольных образовательных организаций		
1.8.1.	Общий объем финансовых средств, поступивших в дошкольные образовательные организации, в расчете на одного воспитанника	тысяча рублей	193,0
	общий объем финансирования дошкольных образовательных организаций (включая филиалы)	тысяча рублей	33770
	среднегодовая численность воспитанников дошкольных образовательных организаций (включая филиалы)	человек	175
1.8.2.	Удельный вес финансовых средств от приносящей доход деятельности в общем объеме финансовых средств дошкольных образовательных организаций	процент	9,7
	объем финансовых средств от приносящей доход деятельности (внебюджетных средств), поступивших в дошкольные образовательные организации (включая филиалы)	тысяча рублей	3260
	общий объем финансирования дошкольных образовательных организаций (включая филиалы)	тысяча рублей	33770
1.9.	Создание безопасных условий при организации образовательного процесса в дошкольных образовательных организациях		
1.9.1.	Удельный вес числа организаций, здания которых находятся в аварийном состоянии, в общем числе дошкольных образовательных организаций	процент	#ДЕЛ/0!
	число дошкольных образовательных организаций с учетом находящихся на капитальном ремонте (включая филиалы), здания которых находятся в аварийном состоянии	единица	
	число дошкольных образовательных организаций с учетом находящихся на капитальном ремонте (включая филиалы)	единица	
1.9.2.	Удельный вес числа организаций, здания которых требуют капитального ремонта, в общем числе дошкольных образовательных организаций	процент	#ДЕЛ/0!

	число дошкольных образовательных организаций (включая филиалы), здания которых требуют капитального ремонта	единица	
	число дошкольных образовательных организаций (включая филиалы)	единица	

**Показатели
мониторинга системы образования**

№ п/п	Раздел/подраздел/показатель	Единицы измерения	Значение показателя
I. Общее образование			
1. Сведения о развитии дошкольного образования			
1.1.	Уровень доступности дошкольного образования и численность населения, получающего дошкольное образование		
1.1.1.	Доступность дошкольного образования (отношение численности детей в возрасте от 3 до 7 лет, получивших дошкольное образование в текущем году, к сумме численности детей в возрасте от 3 до 7 лет, получающих дошкольное образование в текущем году, и численности детей в возрасте от 3 до 7 лет, находящихся в очереди на получение в текущем году дошкольного образования)	процент	97,1
1.1.2.	Охват детей дошкольными образовательными организациями (отношение численности детей, посещающих дошкольные образовательные организации, к численности детей в возрасте от 2 месяцев до 7 лет включительно, скорректированной на численность детей соответствующих возрастов, обучающихся в общеобразовательных организациях)	процент	#ДЕЛ/0!
1.1.3.	Удельный вес численности воспитанников частных дошкольных образовательных организаций в общей численности воспитанников дошкольных образовательных организаций	процент	0,0
1.2.	Содержание образовательной деятельности и организация образовательного процесса по образовательным программам дошкольного образования		
1.2.1.	Удельный вес численности детей, обучающихся в группах кратковременного пребывания, в общей численности воспитанников дошкольных образовательных организаций	процент	0,0
1.3.	Кадровое обеспечение дошкольных образовательных организаций и оценка уровня заработной платы педагогических работников		
1.3.1.	Численность воспитанников организаций дошкольного образования в расчете на 1 педагогического работника	человек	10,1
1.3.2.	Отношение среднемесячной заработной платы педагогических работников дошкольных образовательных организаций к среднемесячной заработной плате в сфере общего образования в субъекте Российской Федерации (по государственным и муниципальным образовательным организациям)	процент	#ДЕЛ/0!
1.4.	Материально-техническое и информационное обеспечение дошкольных образовательных организаций		

1.4.1.	Площадь помещений, используемых непосредственно для нужд дошкольных образовательных организаций, в расчете на одного воспитанника	квадратный метр	9,1
1.4.2.	Удельный вес числа организаций, имеющих водоснабжение, центральное отопление, канализацию, в общем числе дошкольных образовательных организаций:	процент	
	водоснабжение		100,0
	центральное отопление		100,0
	канализацию		100,0
1.4.3.	Удельный вес числа организаций, имеющих физкультурные залы, в общем числе дошкольных образовательных организаций	процент	100,0
1.4.4.	Удельный вес числа организаций, имеющих закрытые плавательные бассейны, в общем числе дошкольных образовательных организаций	процент	#ДЕЛ/0!
1.4.5.	Число персональных компьютеров, доступных для использования детьми, в расчете на 100 воспитанников дошкольных образовательных организаций	единица	0,0
1.5.	Условия получения дошкольного образования лицами с ограниченными возможностями здоровья и инвалидами		
1.5.1.	Удельный вес численности детей с ограниченными возможностями здоровья в общей численности воспитанников дошкольных образовательных организаций	процент	0,0
1.5.2.	Удельный вес численности детей-инвалидов в общей численности воспитанников дошкольных образовательных организаций	процент	1,6
1.6.	Состояние здоровья лиц, обучающихся по программам дошкольного образования		
1.6.1.	Пропущено дней по болезни одним ребенком в дошкольной образовательной организации в год	день	19,8
1.7.	Изменение сети дошкольных образовательных организаций (в том числе ликвидация и реорганизация организаций, осуществляющих образовательную деятельность)		
1.7.1.	Темп роста числа дошкольных образовательных организаций	процент	100,0
1.8.	Финансово-экономическая деятельность дошкольных образовательных организаций		
1.8.1.	Общий объем финансовых средств, поступивших в дошкольные образовательные организации, в расчете на одного воспитанника	тысяча рублей	193,0
1.8.2.	Удельный вес финансовых средств от приносящей доход деятельности в общем объеме финансовых средств дошкольных образовательных организаций	процент	9,7
1.9.	Создание безопасных условий при организации образовательного процесса в дошкольных образовательных организациях		
1.9.1.	Удельный вес числа организаций, здания которых находятся в аварийном состоянии, в общем числе дошкольных образовательных организаций	процент	#ДЕЛ/0!
1.9.2.	Удельный вес числа организаций, здания которых требуют капитального ремонта, в общем числе дошкольных образовательных организаций	процент	#ДЕЛ/0!

Заведующий МБДОУ «ДСОВ «Радуга» _____ С.Г. Сумкина