

Муниципальное автономное дошкольное образовательное учреждение «Радуга»
(МАДОУ «Радуга»)

СОГЛАСОВАН
Педагогическим советом
МАДОУ «Радуга»
(протокол от 10 апреля 2019 г. №03)



УТВЕРЖДЕН
Заведующим МАДОУ «Радуга»
С.Г. Сумкина
11 апреля 2019 г.

**Отчет о результатах самообследования
муниципального автономного дошкольного образовательного учреждения
«Радуга» за 2018 год**

Аналитическая часть

I. Общие сведения об образовательной организации

Наименование образовательной организации	Муниципальное автономное дошкольное образовательное учреждение «Радуга» (МАДОУ «Радуга»)
Руководитель	Сумкина Светлана Георгиевна
Адрес организации	628126 ул. Строителей корп. 44/5 пгт Приобье Октябрьский район ХМАО-Югра Тюменская область Россия
Телефон, факс	(34678) 33503, (34678) 32311
Адрес электронной почты	raduga_ds@mail.ru
Учредитель	Управления образования и молодежной политики администрации Октябрьского района
Дата создания	1988 год
Лицензия	от 10.08.2017 № 2947, серия 86 ЛО1 № 0002197

Муниципальное автономное дошкольное образовательное учреждение «Радуга» (далее – Детский сад) расположено в жилом районе пгт Приобье вдали от производственных предприятий и торговых мест. Здания (корпуса) Детского сада построено по типовому проекту. Проектная наполняемость на 184 места. Общая площадь здания 1019 кв. м, из них площадь помещений, используемых непосредственно для нужд образовательного процесса, 735 кв. м.

Цель деятельности Детского сада – осуществление образовательной деятельности по реализации образовательных программ дошкольного образования.

Предметом деятельности Детского сада является формирование общей культуры, развитие физических, интеллектуальных, нравственных, эстетических и личностных качеств, формирование предпосылок учебной деятельности, сохранение и укрепление здоровья воспитанников.

Режим работы Детского сада

Рабочая неделя – пятидневная, с понедельника по пятницу. Длительность пребывания детей в группах – 12 часов. Режим работы групп – с 07:00 до 19:00.

II. Система управления организации

Управление Детским садом осуществляется в соответствии с действующим законодательством и уставом Детского сада.

Управление Детским садом строится на принципах единоначалия и коллегиальности. Коллегиальными органами управления являются: управляющий совет, педагогический совет, общее собрание работников. Единоличным исполнительным органом является руководитель – заведующий.

Органы управления, действующие в Детском саду

Наименование органа	Функции
Заведующий	Контролирует работу и обеспечивает эффективное взаимодействие структурных подразделений организации, утверждает штатное расписание, отчетные документы организации, осуществляет общее руководство Детским садом
Управляющий совет	Рассматривает вопросы: <ul style="list-style-type: none">– развития образовательной организации;– финансово-хозяйственной деятельности;– материально-технического обеспечения
Педагогический совет	Осуществляет текущее руководство образовательной деятельностью Детского сада, в том числе рассматривает вопросы: <ul style="list-style-type: none">– развития образовательных услуг;– регламентации образовательных отношений;– разработки образовательных программ;– выбора учебников, учебных пособий, средств обучения и воспитания;– материально-технического обеспечения образовательного процесса;– аттестации, повышении квалификации педагогических работников;– координации деятельности методических объединений
Общее собрание работников	Реализует право работников участвовать в управлении образовательной организацией, в том числе: <ul style="list-style-type: none">– участвовать в разработке и принятии коллективного договора, Правил трудового распорядка, изменений и дополнений к ним;– принимать локальные акты, которые регламентируют деятельность образовательной организации и связаны с правами и обязанностями работников;– разрешать конфликтные ситуации между работниками и администрацией образовательной организации;– вносить предложения по корректировке плана мероприятий организации, совершенствованию ее работы и развитию материальной базы

Структура и система управления соответствуют специфике деятельности Детского сада.

III. Оценка образовательной деятельности

Образовательная деятельность в Детском саду организована в соответствии с Федеральным законом от 29.12.2012 № 273-ФЗ «Об образовании в Российской Федерации», ФГОС дошкольного образования, СанПиН 2.4.1.3049-13 «Санитарно-эпидемиологические требования к устройству, содержанию и организации режима работы дошкольных образовательных организаций».

Образовательная деятельность ведется на основании утвержденной основной образовательной программы дошкольного образования, которая составлена в соответствии с ФГОС дошкольного образования, с учетом примерной образовательной программы дошкольного образования «От рождения до школы» под ред. Н.Е. Вераксы, Т.С. Комаровой, М.А. Васильевой для средней, старшей, подготовительной к школе групп, и программы, ориентированной на ребенка «Югорский трамплин» под ред. Е. Юдиной, примерной основной образовательной программы дошкольного образования «Детский сад по системе Монтессори» под редакцией Е.А. Хилутунен для разновозрастной группа А, Б, программы для групп компенсирующей направленности детей с тяжелым нарушением речи (автор Н. Нищева) (логопедическая А, Б) с учетом регионального компонента, на основе анализа результатов предшествующей педагогической деятельности, потребностей детей и родителей, социума, в котором находится дошкольное образовательное учреждение; санитарно-эпидемиологическими правилами и нормативами, с учетом недельной нагрузки.

Детский сад посещают 148 воспитанников в возрасте от 1 года до 7 лет. В Детском саду сформировано 5 групп общеразвивающей направленности, 2 группы компенсирующей направленности. Из них:

- средняя группа – 28 детей;
- старшая группа – 24 ребенка;
- подготовительная к школе группа – 24 ребенка;
- разновозрастная группа А – 24 ребенка;
- разновозрастная группа Б – 26 детей;
- логопедическая А – 10 человек
- логопедическая Б – 12 человек

Уровень развития детей анализируется по итогам педагогического мониторинга, который проводится 2 раза в год, в группах, реализующих программу «Югорский трамплин» - мониторинг индивидуального развития проводится ежемесячно с занесением в карту развития ребенка. Формы проведения:

- диагностические (итоговые) занятия по каждому разделу программы;
- пролонгированные наблюдения;
- беседы.

Основные результаты освоения воспитанниками основной общеобразовательной программы в 2018 году

Группа	Уровень освоения воспитанниками основной общеобразовательной программы дошкольного образования (чел./%)				
	Высокий	Выше среднего	Средний	Ниже среднего	Низкий
Логопедическая А (ТНР)	1(10%)	3 (30%)	2 (20%)	2 (20%)	2 (20%)
Логопедическая Б (ФФНР)	2 (17%)	6 (50%)	2 (17%)	2(17%)	0
Средняя	15 (54%)	4 (14%)	6 (21%)	3 (10%)	0
Старшая	7 (29%)	13 (54%)	2 (8%)	2 (8%)	0
Подготовительная	11 (46%)	6 (25%)	6 (25%)	1 (4%)	0
Разновозрастная А	4 (16%)	5 (20%)	6 (25%)	5 (20%)	4 (17%)
Разновозрастная Б	3 (12%)	8 (31%)	7 (30%)	5 (19%)	3 (12%)
Всего	26%	32%	21%	14%	7%

Таким образом, можно говорить о достаточно высоком уровне освоения воспитанниками Детского сада основной образовательной программы дошкольного образования. Это свидетельствует о том, что в Детском саду ведется систематическая, целенаправленная работа педагогов над освоением воспитанниками программных требований, которая дает положительные результаты. Низкий уровень освоения

программы объясняется тем, что прибывшие в течение учебного года дети показали низкий уровень компетенций дошкольников.

Оценивая динамику развития детей группы, педагоги ориентируются на целевые ориентиры, соответствующих каждой из 5 ключевых компетентностей. Эти умения являются критериями (показателями) проявления компетентности с учетом возрастного периода. О результативности работы можно судить по позитивной динамике индивидуальных достижений воспитанников.

1. Общее количество воспитанников ОУ, обучающихся по основной образовательной программе дошкольного образования	145		
	детей <i>раннего</i> возраста (1-3 года)	детей <i>младшего</i> дошкольного возраста (3 – 5 лет)	детей <i>старшего</i> дошкольного возраста (5-7 лет)
	18	45	85
3. Количество детей, демонстрирующих высокие уровни проявления ключевых компетентностей	детей <i>раннего</i> возраста (1-3 года)	детей <i>младшего</i> дошкольного возраста (3 – 5 лет)	детей <i>старшего</i> дошкольного возраста (5-7 лет)
Здоровьесберегающая компетентность	78,8 %	75,9 %	97,8 %
Социальная компетентность	69,3%	71,8 %	92,3 %
Коммуникативная компетентность	58,9 %	71 %	93,3 %
Деятельностная компетентность	71,9 %	63,2 %	87,3 %
Информационная компетентность	66 %	63,2 %	89,9 %

Воспитательная работа

Чтобы выбрать стратегию воспитательной работы, в 2018 году проводился анализ состава семей воспитанников.

Характеристика семей по составу (количество семей на 01.01.2019 года - 127)

Состав семьи	Количество семей	Процент от общего количества семей воспитанников
Полная	107	84
Неполная с матерью	31	24
Неполная с отцом	1	1
Оформлено опекунов	5	4

Характеристика семей по количеству детей

Количество детей в семье	Количество семей	Процент от общего количества семей воспитанников
Один ребенок	35	27
Два ребенка	69	54
Три ребенка и более	23	18

Воспитательная работа строится с учетом индивидуальных особенностей детей, с использованием разнообразных форм и методов, в тесной взаимосвязи воспитателей, специалистов и родителей. Детям из неполных семей уделяется большее внимание в первые месяцы после зачисления в Детский сад.

Дополнительное образование

В 2018 году в Детском саду работали кружки по направлениям:

- 1) художественно-эстетическое: на платной – рисование песком «Сыпучие картинки», «ЛЕГО-конструирование», «Клуб выходного дня»
- 2) социально-педагогическое: на платной основе – «Уроки Марии Монтессори», «Ментальная арифметика»;
- 3) физкультурно-спортивное: на бесплатной основе – «Здоровячок»;
- 4) оздоровительное: на платной основе – натуротерапевтический оздоровительный комплекс «Галакамера «Стандарт»

Дополнительным образованием охвачено 78% воспитанников Детского сада.

За 2018 года Детский сад заработал платным образовательными и оздоровительными услугами 337 365 рублей.

IV. Оценка функционирования внутренней системы оценки качества образования

В Детском саду утверждена программа о внутренней системе оценки качества образования от 01.09.2016. Мониторинг качества образовательной деятельности в 2018 году показал хорошую работу педагогического коллектива по всем показателям.

Состояние здоровья и физического развития воспитанников удовлетворительные. 89% детей успешно освоили образовательную программу дошкольного образования в своей возрастной группе. Воспитанники подготовительной к школе группы, разновозрастных групп показали высокие показатели готовности к школьному обучению.

В течение года воспитанники Детского сада успешно участвовали в конкурсах и мероприятиях различного уровня.

Ежеквартально онлайн на сайте Управления образования и молодежной политики администрации Октябрьского района проводилось анкетирование родителей (законных представителей) воспитанников. На основании Информационно-аналитической справки о результатах опроса удовлетворенности потребителей качеством оказания образовательных услуг в сфере образования за 2018 год <http://oktedu.ru/?page=rezultaty-oprosa-naseleniya> ответы родителей показали высокую степень удовлетворенности качеством предоставляемых услуг.

V. Оценка кадрового обеспечения

Детский сад полностью укомплектован педагогами согласно штатному расписанию. Педагогический коллектив Детского сада насчитывает 14 воспитателей, 3 специалиста (из них – учитель-логопед, инструктор по физическому воспитанию, дефектолог).

Соотношение воспитанников, приходящихся на 1 взрослого

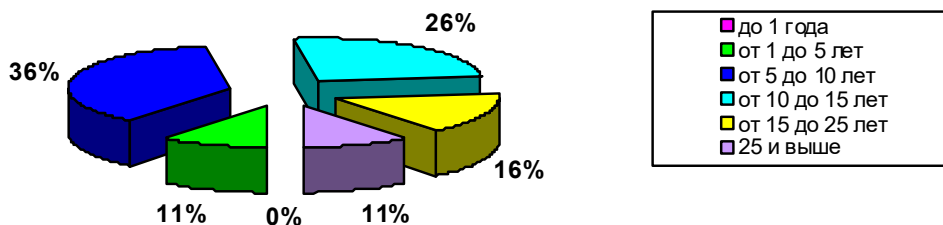
- Всего работников учреждения – 52 человек
- Из них педагогов – 20 человек (из них - 2 административных работника)
- Детей по списку (на 31.12.2018) – 145 детей
- Соотношение воспитанников
 - на 1 сотрудника – 2,7
 - на 1 педагога – 8

Курсы повышения квалификации в 2018 году прошли 15 педагогов Детского сада. На 31.12.2018 два педагога проходят обучение в ВУЗах по педагогическим специальностям, 1 педагог – обучается в педагогическом колледже.

Качественный и количественный состав персонала.

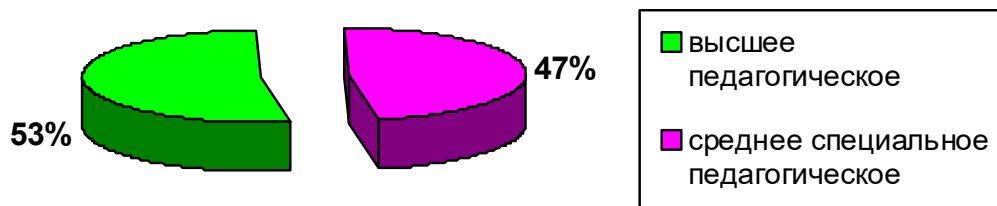
Всего педагогов по педагогическому стажу (на 31.12.2018 года)

от 2 до 5 лет	6-10 лет	11-20 лет	21 и более
2 чел (11%)	4 чел (21%)	7 чел (37%)	5 (32%)



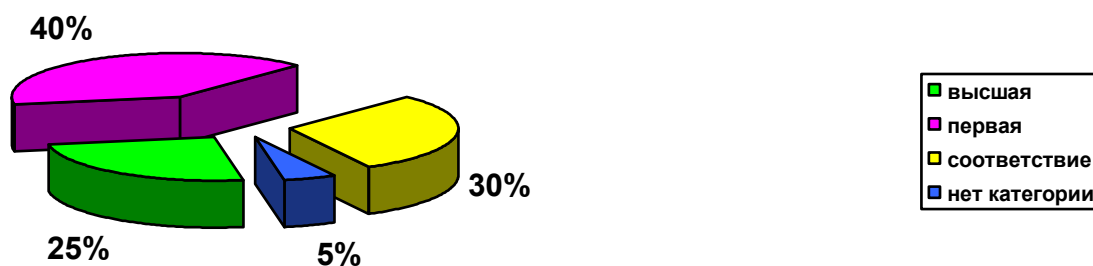
Всего педагогов по образованию (на 31.12.2018 года)

высшее	Среднее специальное	Без образования	обучаются	
			В ВУЗе	В средних специальных учреждениях
10 чел.(53%)	9 чел.(47%)	-	2	1



Аттестация (на 31.12.2018 года)

высшая	первая	Соответствие занимаемой должности	Без категории
5 чел.(25%)	8 чел. (40%)	6 чел. (30%)	1 (5%)



В 2018 году педагоги Детского сада приняли участие:

№	Уровень	Мероприятие	Результат
1	Местный	Конкурс ледово-снежных построек «Новогодний игровой городок», посвященный новогодним и рождественским праздникам 2018-2019 гг номинация «Новогодний хит»	Диплом победителя
2	Местный	Благотворительная акция «Неделя добра», «88 добрых дет», посвященных 88-годовщине со дня основания ХМАО-Югры	Благодарность главы гп Приобье
3	Местный	Фестиваль Всероссийского физкультурно-спортивного комплекса ГТО «От знака ГТО к Олимпийской медали» среди дошкольных образовательных организаций»	Диплом 1 степени
4	Муниципальный	Педагогические чтения Секционная площадка «Отделение дошкольного образования»	Дипломы 1,2, 3 степени
5	Муниципальный	III Районный профсоюзный форум молодых педагогов «Думай о будущем» номинация «Мы с наставником вдвоем»	Диплом 2 степени
6	Муниципальный	III Районный профсоюзный форум молодых педагогов «Думай о будущем» номинация «Педагогический дебют»»	Диплом 3 степени
7	Муниципальный	Фестиваль самодеятельного творчества работников образования Октябрьского района «Вдохновение» номинация «Хореография»	Диплом 3 степени
8	Муниципальный	Фестиваль самодеятельного творчества работников образования Октябрьского района «Вдохновение» номинация «Театр моды»	Диплом 3 степени

Детский сад укомплектован кадрами полностью. Педагоги постоянно повышают свой профессиональный уровень, эффективно участвуют в работе методических объединений, знакомятся с опытом работы своих коллег и других дошкольных учреждений, а также занимаются самообразованием. Все это в комплексе дает хороший результат в организации педагогической деятельности и улучшении качества образования и воспитания дошкольников.

VI. Оценка учебно-методического и библиотечно-информационного обеспечения

В Детском саду библиотека является составной частью методической службы. Библиотечный фонд располагается в методическом кабинете, кабинетах специалистов, группах детского сада. Библиотечный фонд представлен методической литературой по всем образовательным областям основной общеобразовательной программы, детской художественной литературой, периодическими изданиями, а также другими информационными ресурсами на различных электронных носителях. В каждой возрастной группе имеется банк необходимых учебно-методических пособий, рекомендованных для планирования воспитательно-образовательной работы в соответствии с обязательной частью ООП.

Оборудование и оснащение методического кабинета достаточно для реализации образовательных программ. В методическом кабинете созданы условия для возможности организации совместной деятельности педагогов. Кабинет и групповые достаточно оснащены техническим и компьютерным оборудованием.

Информационное обеспечение Детского сада включает:

– информационно-телекоммуникационное оборудование: все групповые оснащены ноутбуками, фотопринтерами, проекторами, 2 группы оснащены мультимедийной доской;
– программное обеспечение позволяет работать с текстовыми редакторами, интернет-ресурсами, фото-, видеоматериалами, графическими редакторами.

В Детском саду учебно-методическое и информационное обеспечение достаточное для организации образовательной деятельности и эффективной реализации образовательных программ.

VII. Оценка материально-технической базы

В Детском саду сформирована материально-техническая база для реализации образовательных программ, жизнеобеспечения и развития детей. Оборудованы следующие помещения:

- групповые ячейки – 7;
- кабинет заведующего – 1;
- методический кабинет – 1;
- музыкальный зал – 1;
- физкультурный зал – 1;
- пищеблок – 1;
- прачечная – 1;
- медицинский кабинет – 1;
- кабинет учителя-логопеда - 2
- кабинет ментальной арифметики – 2;
- комнаты для отдыха детей (голубая комната) – 1;
- изостудия (включает в себя двухуровневое пространство для занятий лего-конструктором, рисованием песком) – 1.

При создании предметно-развивающей среды воспитатели учитывают возрастные, индивидуальные особенности детей своей группы.

В 2018 году Детский сад провел косметический ремонт групп, пищеблока. Построили новые малые архитектурные формы и игровое оборудование на участке.

Материально-техническое состояние Детского сада и территории соответствует действующим санитарно-эпидемиологическим требованиям к устройству, содержанию и организации режима работы в дошкольных организациях, правилам пожарной безопасности, требованиям охраны труда.

Приложение 1. Показатели деятельности дошкольной образовательной организации, подлежащей самообследованию (данные приведены на 31.12.2018 года)

№ п/п	Показатели	Единица измерения
1.	Образовательная деятельность	
1.1	Общая численность воспитанников, осваивающих образовательную программу дошкольного образования, в том числе:	145 человек
1.1.1	В режиме полного дня (8-12 часов)	145 человек
1.1.2	В режиме кратковременного пребывания (3-5 часов)	0 человек
1.1.3	В семейной дошкольной группе	0 человек
1.1.4	В форме семейного образования с психолого-педагогическим сопровождением на базе дошкольной образовательной организации	0 человек
1.2	Общая численность воспитанников в возрасте до 3 лет	18 человек
1.3	Общая численность воспитанников в возрасте от 3 до 8 лет	127 человек
1.4	Численность/удельный вес численности воспитанников в общей численности воспитанников, получающих услуги присмотра и ухода:	145 человек/ 100%
1.4.1	В режиме полного дня (8-12 часов)	145 человек/ 100%
1.4.2	В режиме продленного дня (12-14 часов)	0 человек/ 0%
1.4.3	В режиме круглосуточного пребывания	0 человек/ 0%
1.5	Численность/удельный вес численности воспитанников с ограниченными возможностями здоровья в общей численности воспитанников, получающих услуги:	22 человека/ 15%
1.5.1	По коррекции недостатков в физическом и (или) психическом развитии	22 человека/ 15%
1.5.2	По освоению образовательной программы дошкольного образования	22 человека/ 15%
1.5.3	По присмотру и уходу	22 человека/ 15%
1.6	Средний показатель пропущенных дней при посещении дошкольной образовательной организации по болезни на одного воспитанника	16 дней
1.7	Общая численность педагогических работников, в том числе:	20 человек
1.7.1	Численность/удельный вес численности педагогических работников, имеющих высшее образование	10 человек/ 50%
1.7.2	Численность/удельный вес численности педагогических работников, имеющих высшее образование педагогической направленности (профиля)	3 человека/ 15%
1.7.3	Численность/удельный вес численности педагогических работников, имеющих среднее профессиональное образование	9 человек/ 45%
1.7.4	Численность/удельный вес численности педагогических работников, имеющих среднее профессиональное образование педагогической направленности (профиля)	8 человек/ 40%
1.8	Численность/удельный вес численности педагогических	18 человек/ 90%

	работников, которым по результатам аттестации присвоена квалификационная категория, в общей численности педагогических работников, в том числе:	
1.8.1	Высшая	5 человек/ 25%
1.8.2	Первая	8 человек/ 40%
1.9	Численность/удельный вес численности педагогических работников в общей численности педагогических работников, педагогический стаж работы которых составляет:	человек/°%
1.9.1	До 5 лет	2 человека/ 10%
1.9.2	Свыше 30 лет	1 человек/ 5%
1.10	Численность/удельный вес численности педагогических работников в общей численности педагогических работников в возрасте до 30 лет	1 человек/ 5%
1.11	Численность/удельный вес численности педагогических работников в общей численности педагогических работников в возрасте от 55 лет	0 человек/ 0%
1.12	Численность/удельный вес численности педагогических и административно-хозяйственных работников, прошедших за последние 5 лет повышение квалификации/профессиональную переподготовку по профилю педагогической деятельности или иной осуществляемой в образовательной организации деятельности, в общей численности педагогических и административно-хозяйственных работников	21 человек/ 85%
1.13	Численность/удельный вес численности педагогических и административно-хозяйственных работников, прошедших повышение квалификации по применению в образовательном процессе федеральных государственных образовательных стандартов в общей численности педагогических и административно-хозяйственных работников	21 человек/ 85%
1.14	Соотношение "педагогический работник/воспитанник" в дошкольной образовательной организации	1 педагог/ 8 воспитанников
1.15	Наличие в образовательной организации следующих педагогических работников:	
1.15.1	Музыкального руководителя	да
1.15.2	Инструктора по физической культуре	да
1.15.3	Учителя-логопеда	да
1.15.4	Логопеда	нет
1.15.5	Учителя-дефектолога	нет
1.15.6	Педагога-психолога	нет
2.	Инфраструктура	
2.1	Общая площадь помещений, в которых осуществляется образовательная деятельность, в расчете на одного воспитанника	Общая площадь 1019 кв.м на 1 воспитанника 7 кв.м
2.2	Площадь помещений для организации дополнительных видов	Площадь помещений 236 кв.м

	деятельности воспитанников	на 1 воспитанника 1,62 кв.м
2.3	Наличие физкультурного зала	да
2.4	Наличие музыкального зала	да
2.5	Наличие прогулочных площадок, обеспечивающих физическую активность и разнообразную игровую деятельность воспитанников на прогулке	да

Анализ показателей указывает на то, что Детский сад имеет достаточную инфраструктуру, которая соответствует требованиям СанПиН 2.4.1.3049-13 «Санитарно-эпидемиологические требования к устройству, содержанию и организации режима работы дошкольных образовательных организаций» и позволяет реализовывать образовательные программы в полном объеме в соответствии с ФГОС ДО.

Детский сад укомплектован достаточным количеством педагогических и иных работников, которые имеют высокую квалификацию и регулярно проходят повышение квалификации, что обеспечивает результативность образовательной деятельности.